

# INFORMATIVO PRODEST

Av. João Batista Parra, 465 - Praia do Suá  
CEP: 29050-925 - Vitória / ES | Tel.: (027) 3636-7166  
E-mail: atendimento@prodest.es.gov.br

www.prodest.es.gov.br  
@prodest\_es  
prodest-iti  
@prodest\_iti  
@prodest.iti

Informativo do Inst. de Tecnologia da Informação e Comunicação do ES | Junho de 2022 | www.prodest.es.gov.br

## P.03 Conexão

### Espírito Santo mais conectado: Rede de fibra óptica do Governo avança para Norte e Sul do estado

## Pioneiro



Fundo Soberano e política ESG do Governo têm ações divulgadas em sites desenvolvidos pelo Prodest

P.04

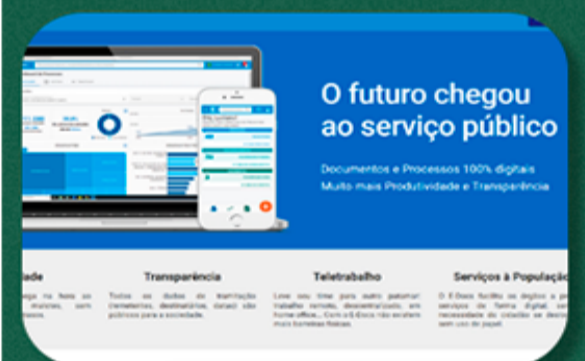
## Redesign



Prodest desenvolve novos sistemas para Iases e Setades

P.05

## Sem papel



E-Docs: mais de 28,8 milhões de documentos digitalizados

P.07

## Expansão



Data Center do Estado aumenta o número de órgãos atendidos em 10%

P.08



## CNH

Programa social do Detran/ES tem a participação do Prodest

P.09



## HISTÓRIA

Com a necessidade de automatizar os serviços, o Governo do Estado do Espírito Santo criou a Empresa Estatal de Processamento de Dados, em fevereiro de 1970. Na época, as principais atribuições eram o controle das contas do Banco do Estado, a folha de pagamento dos funcionários públicos estaduais, o acompanhamento da circulação de café, o cadastro de contribuintes e o controle de operações tributáveis.

A Lei Estadual 3.043/1975 mudou o nome da empresa para Prodest, que tinha como meta fortalecer a atuação da tecnologia na administração pública. Com foco no aperfeiçoamento, o órgão foi o primeiro no Estado a obter a certificação ISO 9001, em 2000.

Para consolidar o papel da instituição no setor público estadual capixaba, o órgão foi transformado em autarquia, em janeiro de 2005, pela Lei Complementar 315/05. Além disso, passou a se chamar Instituto de Tecnologia da Informação e Comunicação do Estado do Espírito Santo - Prodest.

As ações para melhorar os serviços prestados aos clientes foram intensificadas com a mudança. Uma prova disso foi a inauguração do primeiro Data Center do Estado, em outubro de 2010. Com alto nível de segurança, o ambiente é responsável por armazenar e disponibilizar dados relativos à educação, saúde, segurança pública, frotas de veículos, impostos e a outros segmentos governamentais.

Em fevereiro de 2013, o Prodest concluiu os trabalhos de implantação da Rede Metro.ES. Essa estrutura possui 55 km de extensão e atende a mais de 100 órgãos estaduais com fibra óptica, em Vitória.

Com velocidades de 1 a 10 gigabits por segundo, a Rede contempla hospitais, escolas, delegacias e diversos tipos de repartições públicas.

A Metro.ES ainda permite o acesso mais rápido ao serviço de correio eletrônico e a sistemas governamentais hospedados no Data Center do Governo do Estado, tais como o Sistema Integrado de Administração de Recursos Humanos (Siarhes), o Sistema Eletrônico de Protocolo (SEP) e o Sistema Integrado de Gestão Administrativa (Siga).

Para modernizar a administração pública e torná-la mais acessível à população, o Prodest colocou em prática uma série de ações. Uma delas foi lançar, em 2014, o Acesso Cidadão (recurso de login e senha únicos para utilização dos sistemas governamentais). Em 2016, a autarquia lançou o aplicativo ES na Palma da Mão, ferramenta que permite aos usuários acessarem por dispositivos móveis diversos serviços governamentais.

A padronização dos sites e dos portais dos órgãos estaduais e a criação do sistema e-Docs, cujo foco é reduzir ao máximo o consumo de papel no Poder Executivo Estadual, são outros exemplos de iniciativas do Prodest voltadas para dar mais agilidade à prestação de serviço aos cidadãos.

O desenvolvimento de sistemas e de sites, os trabalhos de consultoria aos clientes e os serviços de correio eletrônico também são ações que consolidam o papel do Prodest como responsável pela expansão do uso da tecnologia da informação e comunicação no setor público capixaba.

# Espírito Santo mais conectado: Rede de fibra óptica do Governo avança para Norte e Sul do estado



O Prodest está atuando na ampliação da rede de fibra óptica do Governo do Estado. Na Região Metropolitana da Grande Vitória (RMGV), cerca de 330 órgãos públicos estão conectados a essa estrutura, que está interligada ao Data Center do Estado, situado na sede da autarquia, em Vitória.

Vale destacar que a rede de fibra óptica do Governo também contempla o Tribunal de Justiça do Estado do Espírito Santo (TJ-ES), o Tribunal de Contas do Estado do Espírito Santo (TCE-ES), o Ministério Público do Estado do Espírito (MPES) e a Assembleia Legislativa do Espírito Santo (Ales).

Essa infraestrutura tecnológica contribui para o acesso e o uso de sistemas importantes, como o e-Docs (tramitação eletrônica de documentos e processos), o Siarhes (folha de pagamento dos servidores públicos estaduais), o Saúde Digital, o Detranet, entre outros. Além disso, facilita o acesso ao serviço de correio eletrônico, aos recursos avançados de telefonia corporativa e à rede mundial de computadores em alta velocidade, que **variam de 1 a 10 gbits/seg.**

## Expansão

No final de 2021, o governador do Estado, Renato Casagrande, assinou a Ordem de Serviço para expansão da rede de fibra óptica governamental, que passará a atender mais 30 municípios capixabas. **A estimativa é que sejam implantados mais 360 pontos**, que vão contemplar órgãos estaduais em diversas regiões do Espírito Santo, por meio de dois anéis (Norte e Sul).

“Estamos investindo R\$ 48 milhões para levar internet de alta velocidade para as escolas estaduais, que precisam da tecnologia para aperfeiçoar a qualidade do ensino. Também pretendemos atender às demandas dos sistemas prisional e de saúde. Com a crescente demanda de serviços eletrônicos, precisamos de mais infraestrutura para melhorar o atendimento à população”, disse o governador.

Com a medida, as repartições públicas contempladas passarão a ter uma conexão mais direta e rápida com o Data Center do Estado, localizado na sede do Prodest, em Vitória. Além disso, os órgãos poderão prestar um atendimento mais eficiente à população tendo acesso a sistemas importantes.

Outro benefício é possibilitar a realização de videoconferências com mais facilidade, evitando gastos com diárias e combustível. A iniciativa também contribui para os servidores públicos terem mais condições de participar de reuniões e de cursos de capacitação on-line.

  
Quantidade de  
pontos instalados

456 pontos

  
Quantidade de  
pontos previstos

816 pontos

# Fundo Soberano e política ESG do Governo têm ações divulgadas em sites desenvolvidos pelo Prodest



  
Sites mantidos  
pelo Prodest

130  
sites

O Instituto de Tecnologia da Informação e Comunicação do Estado do Espírito Santo (Prodest) tem papel importante para a divulgação de novas iniciativas do Governo do Estado. Uma prova disso é que desenvolveu o site do Fundo Soberano do Estado do Espírito Santo (Funes) e do portal que divulga práticas do Poder Executivo Estadual relacionadas com o conceito “ESG” – Meio Ambiente, Responsabilidade Social e Governança.

No site do Funes (<https://fundosoberano.es.gov.br>), é possível verificar informações sobre a política de investimentos relacionadas com o Fundo Soberano e enviar perguntas e sugestões relativas a esse mecanismo voltado para dinamizar a economia capixaba.

Os internautas também podem visualizar pelo site a legislação e notícias que abrangem a implantação do Fundo Soberano. Outro destaque é a possibilidade de acessar publicações relacionadas com a administração e os investimentos oriundos do Funes.

## ESG

Disponível no endereço (<https://portalesg.es.gov.br>), o Portal ESG ES colaborou para o Espírito Santo se tornar pioneiro na divulgação de ações governamentais relacionadas com a preservação ambiental, responsabilidade social e governança.

Essa iniciativa consolidou a adoção pelo Governo do Estado dos 17 Objetivos de Desenvolvimento Sustentável (ODS) e das 169 metas estabelecidas pela Organização das Nações Unidas (ONU) para serem

atingidas até 2030.

O Portal ESG ES permite o acesso aos 17 Objetivos de ODS, que abrangem diversas áreas, como erradicação da pobreza, meio ambiente, educação, igualdade de gênero, saneamento básico, cidades sustentáveis, mudanças climáticas, agricultura, indústria, infraestrutura, inovação, entre outras.

Todos os sites e portais do Governo Estado, desenvolvidos pelo Prodest, seguem o padrão estabelecido pela Superintendência de Comunicação Social (Secom).

“Considero bastante válido apresentar as ações governamentais de forma clara e simples para a população. Sem dúvida, os sites desenvolvidos pelo Prodest são de fácil utilização e apresentam um belo layout”, afirmou o presidente do Prodest, Marcelo Cornélio.

## Endereços

 Funes  
[www.fundosoberano.es.gov.br](http://www.fundosoberano.es.gov.br)

 Portal ESG  
[www.portalesg.es.gov.br](http://www.portalesg.es.gov.br)

# Prodest desenvolve novos sistemas para lases e Setades

O Instituto de Tecnologia da Informação e Comunicação do Estado do Espírito Santo (Prodest) tem como uma das principais atividades o desenvolvimento de soluções que permitam aos órgãos estaduais atingirem um melhor desempenho e, conseqüentemente, um atendimento mais qualificado à população.

A autarquia criou o Sistema de Atendimento Socioeducativo (SAS) para o Instituto de Atendimento Socioeducativo do Espírito Santo (lases). A ferramenta permite acompanhar a jornada socioeducativa de adolescentes e jovens atendidos pela instituição.

Com a implementação do SAS, é possível verificar o cumprimento de programas e medidas socioeducativas nas unidades do lases, como cursos, oficinas, aprendizado escolar, palestras, atividades físicas, movimentação para audiências, visitas, entre outras.

Outra vantagem da solução é permitir ao lases, em tempo real, saber a movimentação e as atividades em execução de cada socioeducando, o que contribui para um desenvolvimento de um trabalho mais efetivo com os adolescentes, jovens e familiares.

O Sistema de Atendimento Socioeducativo está implementado em 4 unidades do Estado, atendendo e sistematizando a jornada socioeducativa de 230 adolescentes. Com a ferramenta, a instituição tem um cenário mais favorável para garantir aos socioeducandos o acesso a direitos fundamentais, como saúde, convivência familiar e comunitária, educação, cultura, esporte e lazer.

Dessa forma, o lases tem mais condições de executar as atividades com os socioeducandos, de acordo com as regras estipuladas em legislações, como o Estatuto da Criança e do Adolescente (ECA) e o Sistema Nacional de Atendimento Socioeducativo (Sinase).

## Bolsa Capixaba

O Prodest e a Secretaria de Assistência, Trabalho e Desenvolvimento Social (Setades) criaram um novo sistema para o Projeto de Reformulação do Programa Bolsa Capixaba, ação do Governo do Estado com foco na transferência de renda.

Segundo a Secretária de Trabalho, Assistência e Desenvolvimento Social, Cyntia Figueira Grillo, a parceria e a expertise do Prodest foram essenciais no processo de readequação do Bolsa Capixaba.

“É o maior programa de transferência de renda do estado, de caráter continuado e, portanto, uma das



ferramentas mais importantes do Governo no combate à extrema pobreza”, afirmou.

Para o desenvolvimento da nova ferramenta, o Prodest e a Setades fizeram, inicialmente, um diagnóstico dos requisitos necessários para o sistema apresentar as funcionalidades necessárias para o pagamento às famílias beneficiadas pelo Bolsa Capixaba.

O programa atende a mais de 17 mil pessoas, o que totaliza um repasse de cerca de R\$3,8 milhões por mês. Com a mudança no sistema, o pagamento passou a ser feito pelo Banestes, a partir de março deste ano.

“Inegavelmente, o Prodest executou um bom trabalho ao disponibilizar sistemas importantes para a execução dos serviços desses clientes estarem dentro ou acima das expectativas. Isso mostra que estamos fazendo a nossa parte para a tecnologia agregar valor às entregas do Governo”, apontou o presidente do Prodest, Marcelo Cornélio.



### SAS lases

4 unidades atendidas  
230 adolescentes cadastrados



### Bolsa Capixaba

Mais de 17 mil beneficiados

# Painel mostra como Governo do Estado segue princípios ESG

O Instituto de Tecnologia da Informação e Comunicação do Estado do Espírito Santo (Prodest) elaborou uma ferramenta de Business Intelligence (BI) para mostrar como o Poder Executivo Estadual está executando projetos, de acordo com a classificação ESG que abrange ações voltadas para responsabilidade social, preservação ambiental e governança.

A partir do Portal ESG (<https://portalesg.es.gov.br>), os cidadãos têm acesso ao Painel ESG-ES. Com o uso de filtros, é possível verificar as atividades ligadas ao segmento de responsabilidade ambiental, identificar o Objetivo de Desenvolvimento Sustentável relacionado com cada projeto e saber qual o órgão responsável por executar a iniciativa descrita resumidamente para facilitar o entendimento do usuário.

Para a subgerente de Sistemas de Informação do Prodest, Aline Nogueira, o maior desafio foi desenvolver o Painel ESG-ES, de acordo com os parâmetros de qualidade e agilidade exigidos para o projeto. “Mesmo com os desafios, conseguimos finalizar mais uma demanda dentro do prazo esperado. Isso foi possível porque contamos com profissionais muito comprometidos e qualificados, que não mediram esforços para entregar esse projeto”, destacou.

O presidente do Prodest, Marcelo Cornélio, afirmou que o desenvolvimento das soluções para apresentar as práticas de ESG do Governo do Estado é mais uma prova de como a tecnologia é vital para a evolução da Administração Pública.

“Com certeza, os funcionários, envolvidos nessa ação, fizeram um ótimo trabalho. Afinal, contribuíram para o Poder Executivo Estadual ser pioneiro no Brasil na divulgação de ações ligadas à responsabilidade ambiental, à responsabilidade social e à governança”, enfatizou Cornélio.



**71 Projetos de BI** executados pelo Prodest



**130 painéis** de uso exclusivo pelo Poder Público



**23 painéis** disponíveis para população



## Mais exemplos

O Prodest tem desenvolvido painéis de BI importantes para o aprimoramento dos serviços prestados pelos órgãos estaduais. Um exemplo é o Painel de Crimes contra o Patrimônio, desenvolvido em parceria com a Secretaria de Segurança Pública e Defesa Social (Sesp).

A ferramenta permite a consulta dos delitos por bairros e municípios, com informações detalhadas sobre os tipos de incidentes e locais de ocorrência. Essa iniciativa é feita preservando os dados pessoais das vítimas. Também são disponibilizadas informações sobre os objetos roubados, além da data e horário do fato ocorrido.

Além disso, permite um uso amplo de informações sobre segurança pública por gestores, pesquisadores e outros segmentos sociais em virtude do alto nível de transparência e disponibilidade dos dados.

Outro painel, desenvolvido pelo Prodest, é o da Ouvidoria. A solução apresenta dados estatísticos dos atendimentos realizados pela Rede de Ouvidoria Estadual, indicando, por exemplo, o tempo médio das respostas, a distribuição pelos canais de entrada e o tipo de identificação.

A solução também disponibiliza informações estatísticas sobre as demandas de Ouvidoria em formato gráfico e de fácil entendimento. É possível filtrar os dados por órgão, período ou tipo de manifestação.

O painel mostra o total de manifestações atendidas por tipologia - reclamação, informação, denúncia, elogio e sugestão -; por canal de entrada (internet, telefone, e-mail, Reclame Aqui e aplicativo); e por tipo de identificação (anônima, identificada ou sigilosa).

# E-Docs: mais de 28,8 milhões de documentos digitalizados

O Sistema de Gestão de Documentos Arquivísticos Eletrônicos do Governo do Estado (e-Docs) tem atingido números cada vez mais expressivos nos últimos anos. No primeiro semestre de 2022, a ferramenta superou a marca de 28,8 milhões de documentos digitalizados. Isso equivale a 85,8 milhões de páginas em PDF.

Essa contagem teve início com o lançamento do sistema, em 2018, quando estava em fase de testes no Instituto de Tecnologia da Informação e Comunicação do Estado do Espírito Santo (Prodest), que desenvolveu a solução em conjunto com a Secretaria de Gestão e Recursos Humanos (Sege) e outros órgãos estaduais.

No e-Docs, podem ser inseridos processos e documentos sobre indicação de condutor de veículo, ajustes em contratos e convênios, requisições e contratações de serviços, cadastros de fornecedores, procedimentos relacionados à vida funcional dos servidores (férias, verificação de tempo de contribuição, diárias, censo bianual etc.) e editais em geral.

Além de eliminar o consumo de papel, o e-Docs garante diversas vantagens, como: agilidade no atendimento das demandas; redução de custos operacionais com deslocamento de processos por mensagem; otimização dos fluxos de trabalho; facilidade de acesso às informações; transparência e segurança dos dados.



**O futuro chegou ao serviço público**

Documentos e Processos 100% digitais  
Muito mais Produtividade e Transparência

## Segurança

Para aumentar o nível de segurança da informação do e-Docs, foi desenvolvido o e-Docs Chain, a solução, lançada pela Seger e o Prodest, visa garantir a autoria e a integridade dos documentos armazenados na plataforma, além de aumentar a proteção de dados.

A tecnologia permite que os documentos capturados no e-Docs, além de serem assinados com um certificado ICP-Brasil da própria aplicação, tenham um código de identificação gerado a partir de um algoritmo.

Os códigos gerados são agrupados em blocos de dados e cada agrupamento é inserido em um novo documento, que também receberá uma assinatura digital e um código de identificação ao ser capturado.

“Não há dúvidas de que o sistema e-Docs é uma ferramenta necessária para o Governo do Estado estar mais inserido na transformação digital. E aliar praticidade com segurança contribui para essa

solução ser um diferencial marcante para o Executivo Estadual”, pontuou o presidente do Prodest, Marcelo Cornélio.

147  
258  
369

**e-Docs Em 2021:**



Economia de **250t** de papel



**2.400** árvores preservadas



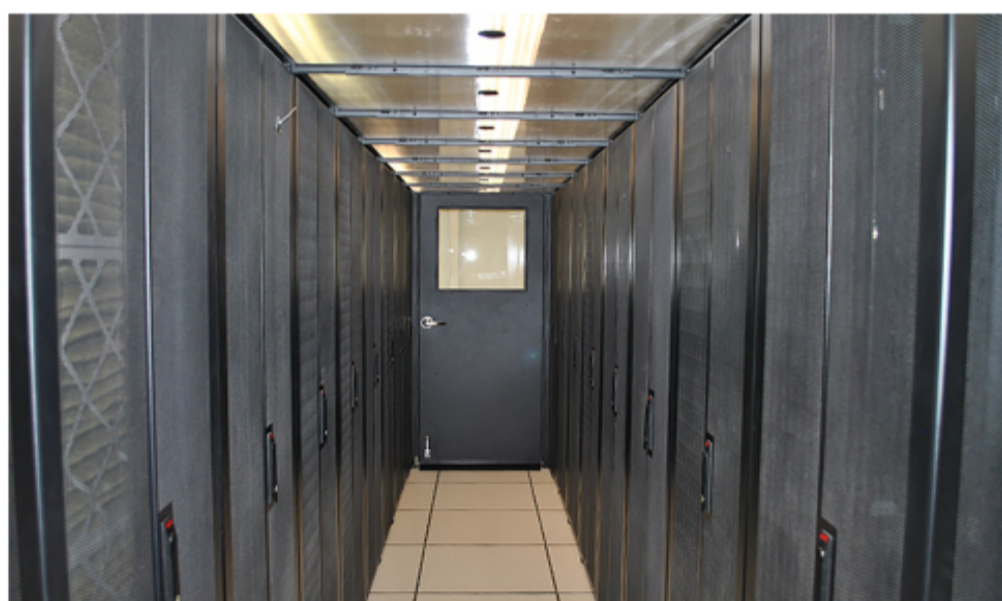
**132 mil metros cúbicos** de água preservados

# Data Center do Estado aumenta o número de órgãos atendidos em 10%

O Data Center do Estado atende a 84 órgãos públicos no Espírito Santo. Esse número representa um crescimento de 10%, considerando o período de janeiro de 2019 a maio de 2022. Localizado na sede do Instituto de Tecnologia da Informação e Comunicação do Estado do Espírito Santo (Prodest), o ambiente é uma referência nacional no setor público de Tecnologia da Informação (TI).

Inaugurado em 2010, o Data Center apresenta um elevado nível de disponibilidade dos dados armazenados. Além disso, tem como principais metas garantir a segurança das informações dos clientes e de softwares fundamentais para o Poder Executivo Estadual, como o Sistema Integrado de Administração de Recursos Humanos (Siarhes) e o Sistema de Gestão de Documentos Arquivísticos Eletrônicos do Governo do Estado (e-Docs).

O ambiente adota boas práticas para os órgãos públicos terem informações devidamente protegidas. Prova disso é a sala cofre de 159 metros quadrados, que tem mecanismos contra incêndio, roubo, vandalismo e inundações. Para manter os serviços sem interrupções, o Data Center tem dois geradores que garantem o funcionamento, mesmo com a falta de energia por um longo período.




## Escolha

O gerente de TI do Instituto Jones dos Santos Neves (IJSN), Conrad Schneider, disse que a infraestrutura tecnológica, a segurança física e a economia são fatores que justificam a escolha do órgão em manter os dados hospedados no Data Center do Estado.

“Sem dúvida, contamos com um serviço essencial para o desenvolvimento de todo o trabalho realizado pelo Instituto Jones dos Santos Neves. No Data Center, estão informações importantes do órgão que

 **Data Center do Estado:**

 **84 órgãos atendidos**

 **Mais de 1.5 Petabytes de dados armazenados**

envolvem gerenciamento de impressão, catraca, banco de dados, entre outras”, afirmou Schneider.

Na avaliação do gerente de TI da Junta Comercial do Espírito Santo, Deyler Tose Marchezini, os serviços do Data Center Estado viabilizaram aumentar o número de sistemas informatizados na instituição.

“Hoje, os serviços de Registro Mercantil foram quase totalmente digitalizados. Isso se tornou possível porque contamos com um Data Center que opera de maneira contínua e segura. Sem dúvida, é muito importante ter à disposição um ambiente que proporcione confiabilidade e integridade das informações armazenadas”, enfatizou Marchezini.

Para o gerente de TI da Secretaria da Fazenda (Sefaz), Bruno de Souza Lovatti, o Data Center do Estado colaborou bastante para a execução dos trabalhos e projetos do órgão. “O Prodest disponibiliza um ambiente seguro que nos permite tratar devidamente todos os processos, procedimentos, normas internas, riscos e controles no tratamento de dados pessoais e sensíveis de todas as áreas de negócios da Sefaz”, enfatizou.

O presidente do Prodest, Marcelo Cornélio, disse que o Data Center do Estado está aumentando o número de clientes graças ao trabalho realizado para manter a estrutura funcionando com alto nível de disponibilidade. “Com planejamento e foco em resultados, estamos investindo para o ambiente prestar um atendimento cada vez mais conectado com as demandas dos órgãos estaduais”, pontuou.

# Programa CNH Social tem a participação do Prodest

O Instituto de Tecnologia da Informação e Comunicação do Estado do Espírito Santo (Prodest) é o responsável pelo desenvolvimento do sistema de inscrições do Programa CNH Social, que é uma ação do Governo do Estado, por meio do Departamento Estadual de Trânsito do Espírito Santo (Detran|ES).

Pelo sistema desenvolvido pela autarquia, 65.262 candidatos se inscreveram para disputar uma das 10 mil vagas oferecidas. Apenas podem ser beneficiados pelo Programa pessoas de baixa renda que integram o Cadastro Único para Programas Sociais do Governo Federal (CadÚnico).

De 2019 a 2022, o Governo do Estado tem a estimativa de entregar 30 mil CNHs gratuitamente para os cidadãos que não apresentam condições financeiras para obter a documentação. Em todos os processos de inscrição do CNH Social, os candidatos tiveram que usar o sistema, desenvolvido pelo Prodest, para a inscrição.

Os candidatos são selecionados de forma eletrônica, sem interferência humana, de acordo com os critérios do programa e com base nas informações fornecidas pelos próprios beneficiários no Cadastro Único para Programas Sociais do Governo Federal (CadÚnico).

Os critérios de seleção abrangem a menor renda per capita, maior número de componentes no grupo familiar, candidatos com Ensino Fundamental completo, beneficiário do Bolsa Família e data e hora de inscrição.

## Acesso Cidadão

Também vale ressaltar que as inscrições no Programa CNH Social apenas podem ser efetivadas, caso o interessado tenha uma conta no Acesso Cidadão, que consiste em uma plataforma de login único, disponível no site [www.acessocidadao.es.gov.br](http://www.acessocidadao.es.gov.br).

A criação de conta nessa plataforma também é necessária para utilizar vários serviços de Detran|ES que abrangem os segmentos de veículos, habilitação e infrações. O Prodest tem como uma das principais atribuições fornecer os recursos de TI necessários para a autarquia estadual de trânsito prestar um bom atendimento aos cidadãos.

“Temos uma parceria importante com o Detran. Afinal, sabemos como é imprescindível disponibilizar serviços digitais para o cidadão resolver pendências relativas aos veículos e à habilitação de maneira prática e ágil”, enfatizou o presidente do Prodest, Marcelo Cornélio.

 **CNH social 2022:**

 **10 mil vagas ofertadas**

 **65.262 inscritos**



# Prodest elabora guia com medidas preventivas contra o ransomware



O Instituto de Tecnologia da Informação e Comunicação do Estado do Espírito Santo (Prodest) elaborou o "Guia contra o Ransomware". Este documento tem uma série de recomendações para que os órgãos estaduais adotem medidas de prevenção contra essa modalidade de ataque cibernético.

As práticas e recomendações contidas no Guia têm influência das agências federais americanas CISA (Agência de Segurança de Infraestrutura e Cibersegurança) e MS-ISAC (Centro de Análise e Compartilhamento de Informações Multiestaduais).

Além disso, levam em consideração práticas das agências federais brasileiras ETIR-GOV (Tratamento e Resposta a Incidentes Cibernéticos de Governo Federal) e CTIR (Centro de Prevenção, Tratamento e Resposta a Incidentes Cibernéticos de Governo), além do Prodest e de outras fontes utilizadas nas pesquisas para a elaboração.


De acordo com Rodrigo Faustini, analista de TI do Prodest e responsável pela elaboração do Guia, o material contou com a revisão e crítica dos analistas TI Lívio Zanol e Danilo Teixeira, do Prodest, e com apoio da Diretora Técnica da autarquia, Marcianne Lima.

"Além de ter sido encaminhado internamente para os gestores técnicos do Prodest, esse documento foi disponibilizado para os gestores de TI dos demais órgãos estaduais, por meio da SEG/CIDT. Trata-se de um trabalho em progresso que nunca termina, pois é importante destacar que o guia deve estar sempre em estado de atualização, à medida que sejam identificadas evoluções do ransomware, responsáveis por elevar a sofisticação desse tipo de ataque", explicou Faustini.

Na avaliação do presidente do Prodest, Marcelo Cornélio, é fundamental que os órgãos estaduais busquem orientações adequadas para que adotem as melhores práticas de prevenção contra o ransomware e outras ameaças cibernéticas.

"Trata-se de um crime virtual que está afetando empresas no mundo inteiro e causando prejuízos operacionais e financeiros enormes. No Brasil, diversos órgãos públicos já tiveram suas atividades prejudicadas por esse golpe. Por isso, é muito importante o Prodest contribuir com algo prático e que efetivamente ajude a reduzir essa modalidade de ataque ou a minimizar as consequências dele", enfatizou Cornélio.

## Pesquisa da Sophos aponta que

 **55% de 200** organizações brasileiras foram atingidas por ransomware em 2021

 Em 2020 era **38%**